

FREEWAY



FREEWAY - MARS 2001 111
HARLEY, CHOPPER & PERFORMANCE MACHINE



**Devil
Bike :
l'esprit
de El
Mirage !**



Lucifero

**Ködlin signe la dernière création
de Custom Chrome Europe**

FREEWAY

Coop
diabolise
tout le monde

**Nouvelle
formule**

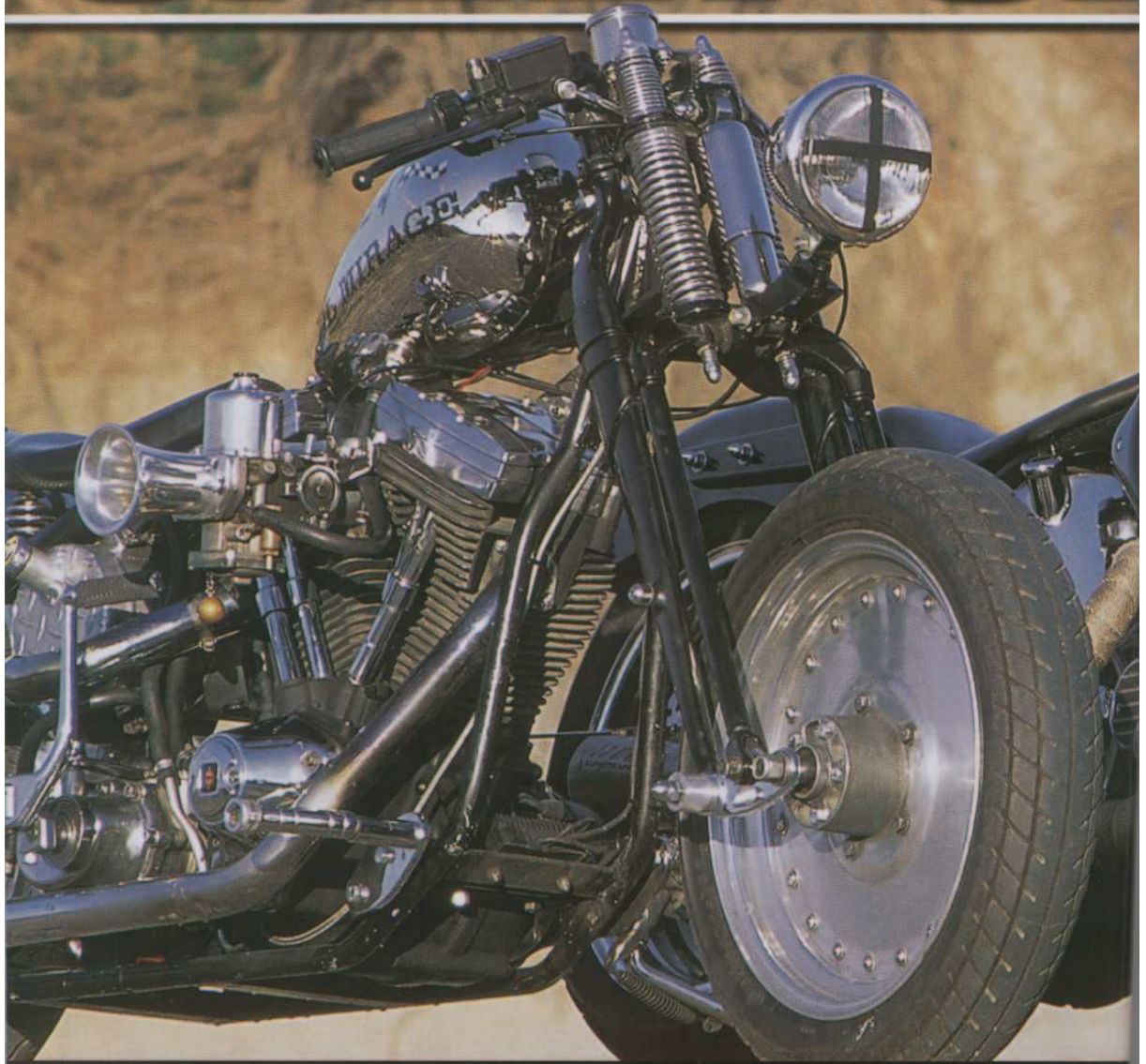
ONYX 2000

Mike Berg récidive !!!

32 FF - 4,88 € (France) - 210 FB - 210 FL - 8,50 FS - 4,95 SC



SPIRIT OF



Par **Charlie Lecach** - Photos **Obi-Wan**



Freeway **22**



EL MIRAGE

Lakester Replicas

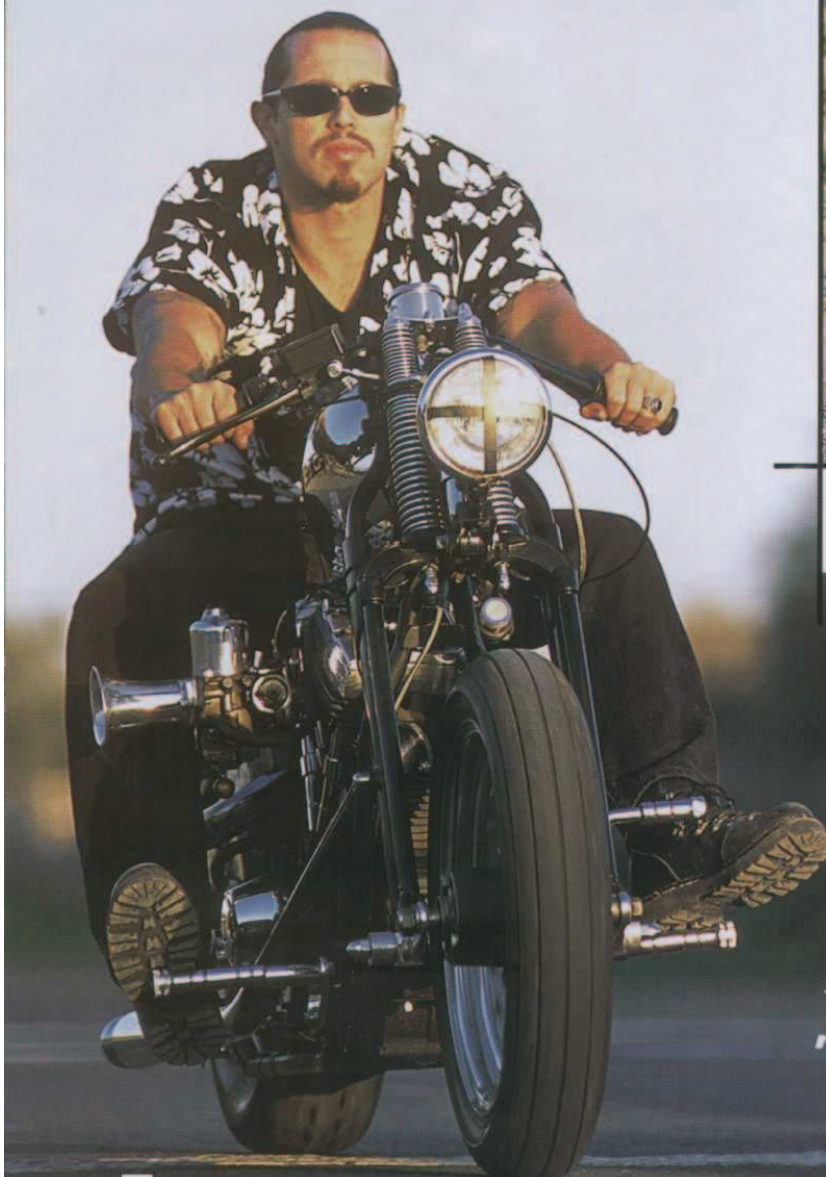


- **Dragster** [dʁɑgstɛʁ]
n.m. : véhicule suralimenté pour aller draguer les filles sur 402 mètres (*Leroux*).
- **Lakester** [leikstɛʁ]
ang. : véhicule suralimenté pour aller se taper des records de vitesse sur de très grands lacs où y'a même plus d'eau mais rien que du sel tout dur à la place (*Petit Roger*).
- **Hamster** ['ɑmstɛʁ]
n.m. : Américain suralimenté, animal de compagnie d'Arlen Ness, portant généralement un T-shirt et des baskets jaunes (*Updated Ness Catalog*).





Diab! Mais oui, ce bac à huile là a été fait sur mesure... Signé School Bar Atelier, sa tôle emboutie en rajoute une couche côté nostalgique, à côté des vieux symboles hot-rodésques : boule n° 8 (authentique) et pin-up camouflée sous la selle...



**ÉVIDEMMENT, LA PHILO
DOIT ÊTRE LE MOINS P**

*L'adaptation de petits
bracelets sur une
Springer n'est pas très
courante. Ceux qui
roulent avec un si petit
réservoir non plus.
Un bidon de secours
dans le sac à dos est
d'ailleurs conseillé...*



**SOPHIE DE DENIS, C'EST QU'UNE MACHINE
OULABLE POSSIBLE — PARI RÉUSSI !**



Tout dans les détails ! Que ce soit dans la mécanique ou dans la vie, El Loco se repaît de culture *old school* dans ce qu'elle a de plus *wild*.

Spirit of El Mirage

Denis Diaz est un jour tourmenté par un grave problème existentiel, dans le genre de ceux que beaucoup partagent en ce moment même : quelle gueule donner à son futur *project bike* ? Le genre de problème qu'on adore, tellement mieux qu'un réacteur en panne dans un vol Egypt Air avec pilote intégriste dépressif ou qu'une peste bubonique ! Mais il y a un problème quand même, puis-

qu'on arrive maintenant à un stade où tout ou presque a déjà été fait. Le vieux bobber noir mat le tente bien, mais Suédois et Italiens l'ont largement devancé sur ce coup-là. Branché *kustom kulture* à fond, aussi bien motos que bagnoles, il feuillette un jour de vieux *Hot Rod Magazines* américains, dégote un spécial El Mirage et tombe alors en arrêt devant les Lakesters comme un estropié qui aurait vu la Vierge au feu rouge à



Au fur et à mesure des transformations (cf. FW103 p128), Denis crée une véritable machine à remonter le temps. La prochaine "évolution" sera-t-elle de lui donner l'aspect d'un racer des années '20, l'époque encore plus folle où les champions de board-track chevauchaient des machines dépourvues de freins sur des pistes en bois ?



Fiche technique

Propriétaire :
Denis "El Loco"
Ville : Montpellier

Généralités
Marque : HD
Modèle d'origine : bonne question !
Nom de la moto : Spirit of El Mirage
Modifiée par : Denis himself
Temps : un certain temps
Valeur : quand on aime...

Moteur
Modèle : Evo
Refait par : pourquoi ? Il est encore bon !
Allumage : rupteur/condo
Accel Hp :
Bobines : HD
Cylindres : 1340
Culasses : ébrouées
Cames : EV 46
Carburateur : SU
Filtre à air : light
Échappements : drag pipes
Silencieux : trompette (de la mort)
Puissance : ça manque toujours !

Transmission
Boîte de vitesses :
4 rapports suicide
Pignons : ça baigne dans l'huile
Embrayage : à sec
Transmission primaire : chaîne
Transmission secondaire : chaîne

Cadre
Marque : Santee
Chasse : 38°
Bras oscillant : invisible
Amortisseurs : transparents

Fourche
Marque : HD
Type : Springer modifiée

Roue avant
Diamètre : 16"
Jante : RevTech alu
Moyeu : pleine ! La jante...
Pneu : slick retaillé en 120
Freinage : no, never

Roue arrière
Diamètre : 16"
Jante : RevTech alu
Pneu : Avon Elan II en 160
Freinage : PM 4 pistons (au guidon !)

Accessoires
Guidon : bracelets italiens
Risers : maison
Poignées : tirage rapide inox
Rétroviseur(s) : dans le réservoir
Garde-boue av. : dans les dents
Garde-boue ar. : inox, made in England
Sabres : ça coupe !
Phare : Springer nickelé
Feu arrière : Sparto
Compteur : style chop
Repose-pieds av. : vieilles commandes des époques
Réservoir d'essence : peanut nickelé
Bac à huile : School Bar Atelier
Filtre à huile : Tampax
Cache primaire : Parthead
Sello : mono à ressorts
Electricité : allégée
Régulateur : Accel

Peinture
Couleur : qui brille
Chromage, polissage, nickelage : Bruno de Milhau

PHARE BORGNE ET MINIMALISME, SEUL LE 134 OF EL MIRAGE : NON, IL N'A JAMAIS COURU SUR

Lourdes ! C'est décidé, sa base roulante d'Evo montée dans un rigide Santee finira en El Mirage Replica. Le bourrin reste presque stock à l'exception d'un arbre à cames plus agressif, d'un carbu gourmand et de pipes "non restrictives"... La sympathique boîte quatre à kick permet le montage d'un bon vieux primaire de Pan sans derby-cover : autant voir tourner ce qui tourne. Denis "El Loco" n'a pas envie de donner que dans la transfo esthétique, autant que le truc soit aussi inconduisible que possible, n'est-ce pas ! Le jockey shifter et son embrayage suicide s'en chargent à merveille, et puisque le frein avant brille par son absence totale, les démarrages en côte se font à l'aide de l'unique PM quatre pistons arrière, actionné par un levier à droite du mini-guidon bracelets. Pas de place pour 36 accessoires, le peanut tank nickelé sert aussi de rétroviseur universel multidirectionnel, permettant de détecter les hélicos de la police dans le bleu du ciel s'y réfléchissant. On reste dans l'ambiance brillante — mais pas tape à l'œil — avec le petit fender chromé *made in England* surmonté d'un traditionnel Sparto, classique mais de bon goût et plaçant justement la plaque d'immatriculation dans l'unique

champ visuel des hélicos de la force publique ! De toute façon, à une quinzaine d'infractions près, Denis n'a rien à se reprocher avec son Killer Bike, surtout si, un jour, il se fait vraiment le kif de l'emmener sur un Dry Lake ; il paraît que son Lakester le lui réclame parfois...





0 EVO TRAHIT LE SPIRIT
R UN LAC SALÉ...



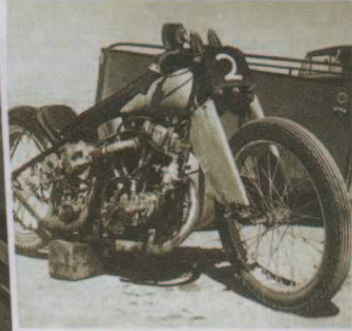
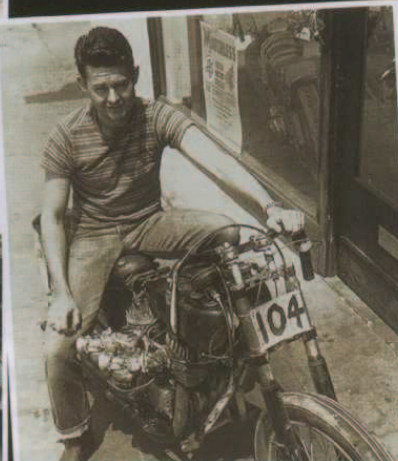
Dry Lake : pourquoi, comment ?

Il y a quelques millions d'années, l'Ouest américain est encore englouti au fond de l'océan. Les plissements de la croûte terrestre du Miocène, troisième période de l'ère tertiaire comme tout le monde le sait, font ressortir cette région de la flote et la surélèvent du coup de quelques milliers de mètres. Le Far-West est alors constitué d'un chaos de plaines, de vallées, de montages et de lacs. Ces mers intérieures s'évaporent petit à petit, ce qui a pour effet d'augmenter leur taux de salinité. Jusqu'au jour où il n'en reste rien, sinon de grandes étendues de croûtes de sel bien plane, cadeau de notre Mère Nature à tous les futurs Speed Freaks de la planète. Il va de soi que, la nature faisant bien les choses, elle a placé ces lacs salés dans le futur pays des gros V-8 et bicylindres en V ! Logique, non ?

Les Californiens, toujours un peu plus fêlés que les autres bons citoyens de l'Oncle Sam, sont les premiers à se laisser tenter par ces grandes pistes de rêve pour y tester leurs monstres mécaniques. Au fil des années, on voit défilé sur les Dry Lakes toutes sortes d'engins bizarroïdes, à deux, trois ou quatre roues, sous forme de véhicules presque stock, ou bien entièrement carénés, ou encore aux allures de fusée.



Extraits du magazine *Hop Up*, septembre 1951



◀ Max Bubeck sur son "Chout" (moteur Chief dans un cadre Scout !) avec lequel il a battu un record de vitesse encore inégalé à ce jour par une indian non-carénée, 218 Km/h en juin 1948 ! À noter la fourche Vard (une marque des années '40 qui proposait déjà des fourches hydrauliques avant Harley ou Indian) et aussi la taille des ailettes des cylindres qui dépassent sous les culasses. Inutile de préciser qu'il y a un carbu Schebler Racing en aluminium par cylindre...

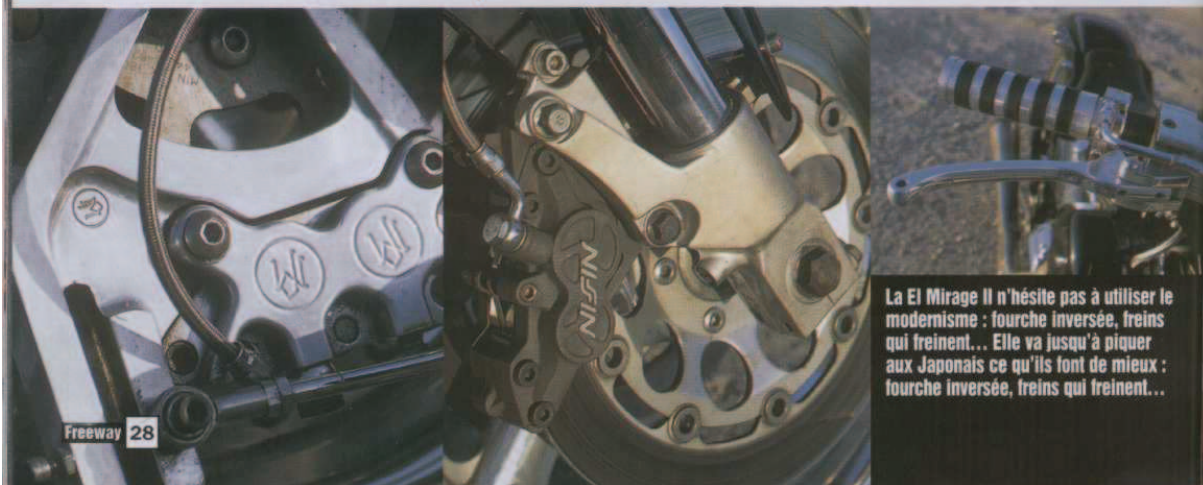


On a beau tous les appeler des "Lakesters", parmi ces choses se trouvent également des motos, et pas des plus moches s'il vous plaît ! Tout y est passé, les anglaises, parmi lesquelles la Brough Superior de Noel Pope (qui s'est crashé à 250 km/h en 1949), la 1000 Vincent Black Lightning de Rollie Free et bien sûr tous les modèles ou presque de Milwaukee. Flathead, Knuck, Pan, Shovel, Evo, K et Sportsters en tous genres, on a vu défilé la panoplie complète sur les lacs salés. Et c'est pas fini.

Version contemporaine des lakesters, la machine de Yannick est moins dépouillée que ses ancêtres. Elle puise néanmoins pas mal dans la récup et la modification. D'où cette attitude ouvertement agressive ?



AUTREFOIS, C'ÉTAIT UN SOFTAIL CUSTOM. AUJOURD'HUI, ON A L'IMPRE FAIT MUTER... D'AILLEURS, IL RESTE ENCORE DES PANSEMENTS SUR LE



La El Mirage II n'hésite pas à utiliser le modernisme : fourche inversée, freins qui freinent... Elle va jusqu'à piquer aux Japonais ce qu'ils font de mieux : fourche inversée, freins qui freinent...



SION QU'UN CARTON AVEC UN GSXR L'A
ÉCHAPPEMENTS ! SÛR QUE ÇA FAIT MAL...

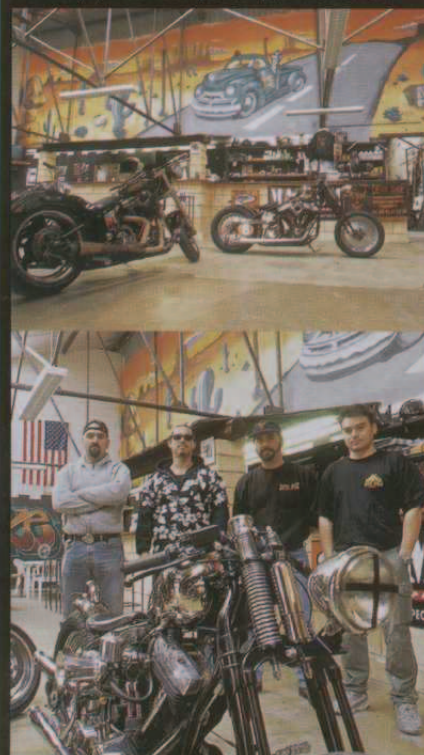
El Mirage II

Généralement, les Lakester Harley ont une queue de dingue, à mi-chemin entre le bobber et le drag : de la grosse gomme à l'arrière, un petit bidon suffisant pour un aller simple vers Bonneville nord (au départ de Bonneville sud), un guidon rikiki et, souvent, un freinage symbolique — en effet, en cas de problème à partir d'une certaine vitesse, il vaut mieux se laisser aller en serrant les essieux que de freiner. Une moto qui part en guidonnage à 300 km/h ne se rattrape pas d'un coup de patin, d'une prière au mieux ! C'est à Dry Lakes, retour en "Frenchland", qu'on le comprend immédiatement, cette El Mirage II est la petite frangine de la Spirit of El Mirage, l'une étant la version contempo-

raïne du Lakester, l'autre étant d'inspiration plutôt *sixties*. Ici, pas de chrome ou très peu, environ les mêmes transfos mécaniques que sur la bécane de Denis, mais un gros boulot sur la partie-cycle. Fourche inversée, roues et freins surpuissants de GSXR, on n'est plus sur un lac salé, mais bien dans le Sud de la France. Surtout que Yannick, le proprio (et mécano/associé de Devil Bike) est passé à Harley après s'être cartonné avec un CBR 900 : autant dire que ça l'a un peu calmé. Mais vraiment juste un peu. Comme quand on voit un accident sur l'autoroute. On ralentit la cadence pendant 10 minutes avant de repartir à donf sur la voie de gauche. Car (je vous le dis en toute discrétion) Yannick a déjà en tête un autre projet H-D qui virerait plutôt en faveur du drag-

Devil Bike, le "gris" de Sommières

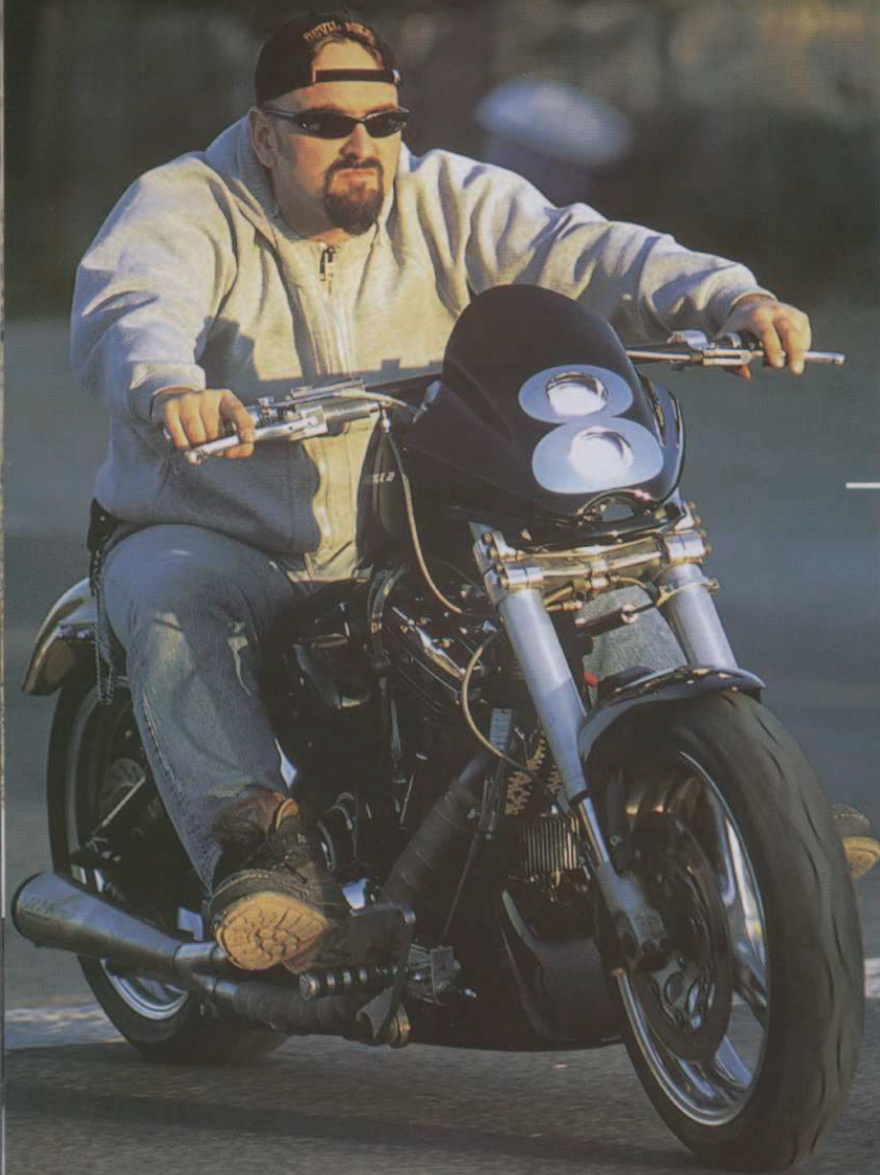
Ouvert depuis le mois de mai 2000, Devil Bike est tenu par deux joyeux compères, Didier et Yannick — ex-mécano du concessionnaire H-D de Montpellier, Macadam Motos. Ici, pas de store design tristoune, mais une grande fresque murale faite par un jeune artiste tagueur du coin, l'art se déplaçant maintenant de la rue vers l'intérieur des bouclards. C'est tant mieux pour l'ambiance. L'équipe est complétée par Pierre, le



peintre de service qui officie à son compte juste en face, chez Graphline, spécialiste en peintures moto, sans oublier Denis, l'ami privilégié de la maison qui se remonte ses propres bécanes délirantes dans son coin ! La clientèle est composée d'environ 70 % d'Harley et 30 % de customs divers, les patrons ne faisant pas dans le sectarisme. Ils entretiennent en revanche d'excellents rapports avec l'officiel de Montpellier, se partageant en quelque sorte la clientèle. HOG d'un côté et rebelles de l'autre pourrait-on dire en caricaturant à l'extrême. Toujours est-il que bien des professionnels devraient prendre exemple sur une telle cohabitation de 9 h 00 à 19 h 00, on peut ainsi se taper un casse-croûte dans une bonne vieille ambiance de garage familial !

**Devil Bike, Parc de l'Arnède,
30 250 Sommières - 04 66 77 87 56.**

Évidemment, être associé dans un "gris" et ex-mécano d'un officiel ouvre pas mal de possibilités, comme celle de se faire un tête de fourche sur mesure... Mais il est vrai qu'une telle pièce perso donne une tout autre gueule à n'importe quelle machine...



YANNICK EST UN FOU DE VITESSE. LA EL MIRAGE II NE LUI SUFFIT PAS MONTER UNE MACHINE À FORTE CONNOTATION DRAGSTER. ON SE DEMA



Fiche technique

Propriétaire : Yannick
Ville : Sommières

Généralités
Année : 94
Marque : H-D
Modèle d'origine : Softail Custom
Nom de la moto : El Mirage II
Construite par : Devil Bike (Yan & Did)
Temps : pfff...
Valeur : inestimable

Moteur
Modèle : Evo
Réfait par : qui ?
Allumage : Crane HI-4 single fire
Bobines : Crane
Cylindrée : 1340
Pistons : berger belge
Équilibré par : pourquoi ?
Carters : Jimmy
Cylindres : bientôt revus
Culasses : idem
Soupapes : souvent affolées
Ressorts de soupapes : z en ont marre
Tiges : réglées pil-poil
Camés : EV46
Carburateur : S&S Super E
Filtre à air : K&N
Echappements : Supertrapp en doudoune
Silencieux : pas trop...
Puissance : banc pas assez puissant
Couple : à 2, c'est mieux

Transmission
Boîte de vitesses : 5 rapports (par jour, hein Maria ?)
Pignons : en sortie
Transmission secondaire : chaîné

Cadre
Base : stock
Chasse : l
Bras oscillant : rabassé, limite dur
Amortisseurs : fatigués

Fourche
Type : 1100 GSXR
Tés : en double
Fourreaux : nippon, ni mauvais

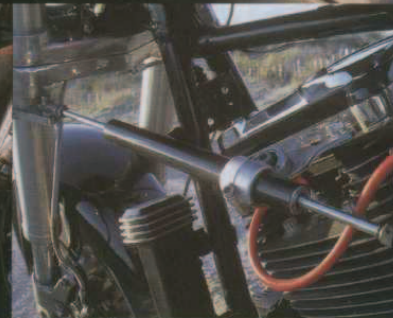
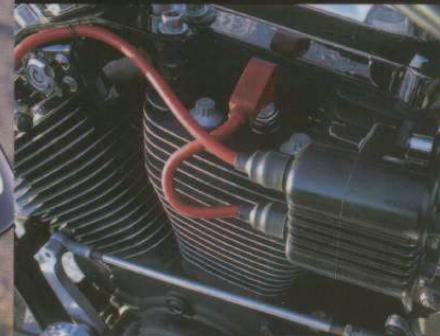
Roue avant
Diamètre : 17"
Jante : GSXR 3 bâtons (ça fait cher...)
Moyeu : sur les bâtons
Pneu : Pirelli 120
Freinage : y'en a

Roue arrière
Diamètre : 17"
Jante : GSXR 3 bâtons polis/taloué (on en connaît d'autres...)
Pneu : 130/55-17
Freinage : y'en a moins

Accessoires
Guidon : black drag-bar
Risers : Yannick
Pignions : Jay Brake
Rétroviseur(s) : c'est quoi ?
Garde-boue av. : Ted
Garde-boue ar. : Pierre, Graphline
Sabres : raccourcis et ressourcés
Phare : 2, en 8 dans la tête de fourche par Ted (DB)
Feu arrière : Led made in Yannick
Compteur/compte-tours : bientôt
Repose-pieds av. : Jay Brake
Repose-pieds ar. : le roule seul
Réservoir d'essence : 40 F le plein
Bac à huile : plein d'huile
Filtre à huile : noir
Selle : miniature, Dietmar
Électricité : simplifiée, Yannick (DB)
Sabot : Ted (DB)

Peinture
Peintre : Graphline
Couleur : noir et chrome
Polissage : Yannick & Didou

ster. Décidément incorrigible, ce garçon ! En attendant, il offre une vision sobre et agréable avec son Modern Lakester agrémenté de petits détails rigolos, comme le # 8 formé par les deux spots avant, incrustés dans le tête de fourche maison. Ou encore l'échappement Supertrapp "en doudoune", sympa et pas encore trop courant sur notre territoire. Comme nom de moto, on hésiterait d'ailleurs facilement entre El Mirage II et Ramsès II... Enfin, n'oublions pas que ce street-bike agressif était, il y a encore six ou sept ans, un gentil Softail Custom ; que de chemin parcouru depuis l'avenue Juneau ! À la cadence où Yannick démonte d'ailleurs les éléments H-D d'origine, pas étonnant qu'il y ait un bon petit coin de pièces d'occase chez Devil Bike !



ET IL SE MURMURE QU'IL EST EN PASSE DE SE
NDE QUEL NUMÉRO ELLE PORTERA...